

**“Desafíos en la  
crianza y modelos  
parentales en el  
contexto actual”**

- **Objetivo**

El presente trabajo tiene como objetivo analizar las dificultades que padres y madres tienen acerca de los desafíos en la crianza de los niños y como estos se relacionan con los modelos parentales que desarrollaron. Esperamos recorrer los aspectos de la crianza y los retos más comunes a los que se enfrentan las familias en el contexto actual.

- **Marco Teórico**

Con los hijos nace un nuevo orden: la familia. En nuestra familia vinimos al mundo, dentro de ella divisamos la luz del mundo. En ella somos cuidados, crecemos, en ella se sostiene nuestro bienestar, se construye nuestra identidad y el espacio que da marco a nuestra visión del mundo. En ella crecemos hasta llegar a ser independientes y capaces de fundar nuestra propia familia donde desplegaremos todas las herramientas aprendidas, mecanismos, creencias e ideas así como estableceremos nuestros propios acuerdos y dinámicas familiares.

Por eso este trabajo pretende indagar en las facilidades o dificultades que aparecen a la hora de la crianza en base a los modelos parentales que hemos desarrollado y comenzaron justamente a moldearse en la infancia, en el contexto familiar.

*La familia se convierte entonces en un contexto que provee un ambiente favorecedor del desarrollo de los seres humanos, aunque al mismo tiempo implica ciertos factores de riesgo como problemas de conducta (Reyna, 2012)<sup>i</sup>*

Ahora, ¿qué concepto considero por crianza? «El conjunto de acciones de atención dirigidas a los niños, basadas en patrones culturales, creencias personales, conocimientos adquiridos y posibilidades fácticas que presentan los dadores de cuidados»<sup>ii</sup> y en ese conjunto de acciones se sucede el despliegue parental con todas las complejidades que trae consigo.

### **Escala de funcionamiento parental**

En este caso, para desarrollar el trabajo tomé como referencia el concepto de Modelo Parental que hace Infante Blanco, Alejandra; Martínez Licona, José Francisco<sup>iii</sup>

*“Modelo Parental es el conjunto de pautas culturales que hacen alusión a los factores que se involucran en la convivencia familiar y la responsabilidad de cada uno de sus*

*componentes, tomando en consideración que estos factores se manifiestan de manera muy variada dependiendo de las características de sus elementos”*

Es importante destacar como expresa Susana Torio López, José Vicente Peña Calvo y M.<sup>a</sup> del Carmen Rodríguez Menéndez <sup>iv</sup> que los estilos educativos representan la forma de actuar de los adultos respecto a los niños ante situaciones cotidianas, la toma de decisiones o la resolución de conflictos.

A partir de esto, he utilizado las categorías de *Modelo Parentales* que propone Silvia Arroyo y Gonzalo Blanc que son una adaptación del modelo de Baumrind (1968) de estilos parentales<sup>v</sup>. Según los resultados de este autor, “los padres difieren unos de otros en las dimensiones relacionadas con los patrones principales de educación”<sup>vi</sup>. A su vez, también hice una pequeña adaptación de la misma<sup>1</sup>.

Finalmente las categorías incluidas según la escala validada<sup>2</sup> son:

1. **Comunicación, interacción.** es entendida como la promoción de la escucha, el diálogo y la comunicación con el hijo como un componente importante de la relación afectiva.
2. **Control conductual indulgente,** que hace referencia a la dificultad o evitación del uso de la autoridad, de restricciones o de castigos favoreciendo la existencia de déficit en el establecimiento de normas, límites y supervisión. Está caracterizado por indulgencia, “dejar hacer” y concesión de todos los deseos de los hijos.
3. **Control psicológico-sobreprotección** se refiere a las estrategias intrusivas y excesivamente controladoras que los padres utilizan con sus hijos, impidiendo la toma de decisiones autónoma por miedo a que se equivoquen o perderlos. Es importante señalar aquí y que la autora nos señala que la sobreprotección puede estar motivada por diversas razones –niño excesivamente deseado, tardío, frágil, acogido, adoptado...etc.
4. **Control conductual rígido.** Corresponde al uso de estrategias de gran control sobre los menores. Se valora la obediencia como una virtud, la dedicación a las

---

<sup>1</sup> La categoría ACUERDO EN LA COPARENTALIDAD que era una sub escala unidimensional independiente la suprimí por no corresponder con los objetivos de este estudio por lo tanto suprimí también los enunciados correspondientes.

<sup>2</sup> ESCALA DE FUNCIONAMIENTO PARENTAL (EFP) de Sylvia Arroyo Vaquero y Gonzalo Aza Blanc en “Validación de un instrumento de medida para padres que sufren Violencia Filio-Parental en sus familias”.

tareas impuestas y preservación del orden. Favorecen las medidas de castigo o de fuerza. El hijo pasa a un papel subordinado con autonomía restringida.

5. **Vínculo afectivo:** Hace referencia a la parte de la vinculación padre/madre-hijo más relacionada con el afecto y la cercanía física. Englobando aspectos como el contacto físico afectuoso y disfrute de tiempo juntos.

Para poder relacionar los modelos parentales con los aspectos fáciles/difíciles de la tarea parental utilicé algunos enunciados que tomé de referencia de “Pensamiento y acción en torno a la familia: Modelos y Competencias parentales”<sup>vii</sup>.

- **Participantes**

Participaron 50 familias, representadas por madre o padre con residencia en Montevideo, Uruguay, de NSE Medio y Medio-Alto quienes respondieron un formulario de auto-reporte.

- **Tipo de muestreo:**

Dirigido, voluntarios por llamado o “muestra de participantes voluntarios”<sup>3</sup>. El formulario fue configurado vía Google Docs y enviado mediante un link a través de redes, tales como Instagram, Facebook y Whatsapp invitando a la gente a participar de forma anónima.

- **Aclaraciones**

Las muestras dirigidas suponen un procedimiento de selección informal<sup>4</sup>.

- **Análisis de los resultados**

El primer análisis realizado fue el de clasificar a los participantes según el predominio de los modelos parentales, de esta forma divisando que no somos de “un estilo” en particular sino que predomina en nosotros uno de ellos, pudiendo en segundo lugar tener otro modelo emergiendo con menos peso en nuestras acciones o combinando ambos modelos según las circunstancias.

---

<sup>3</sup> Metodología de la investigación. R. Hernández Sampieri, C. Fernández-Collado y P. Baptista Lucio

<sup>4</sup> Muestra Cualitativo. Cap. 13. Metodología de la investigación. R. Hernández Sampieri, C. Fernández-Collado y P. Baptista Lucio

En segundo término tome cada modelo por separado y fui analizando y midiendo las dificultades auto reportadas en base a la siguiente clasificación y en relación al modelo de ese segmento.

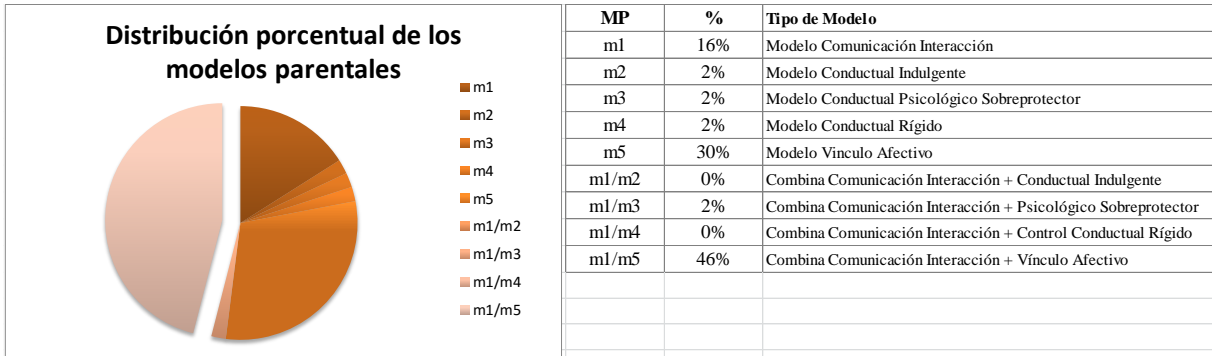
### **Categorías de los aspectos fáciles/difíciles de la tarea parental que tomé en cuenta:**

1. **Aspectos que se relacionan con vínculos de apego.** Argumentos que hacen alusión a dificultades que tienen que ver con el tiempo, la comunicación, el afecto, el amor, etc.
2. **Aspectos que se relacionan con pautas de crianza.** Esta categoría incluye argumentos que se refieren a pautas educativas relacionadas con normas, límites y/o responsabilidades además de valores o aspectos morales y éticos.
3. **Etapas del desarrollo.** Los argumentos de esta categoría hacen mención de factores que se involucran con las características de diferentes etapas de desarrollo.
4. **Aspectos que se relacionan con la economía.** La categoría incluye argumentos que hacen alusión al plano económico y que van desde el sustento diario, los gastos derivados de la manutención y/o patrones de éxito referidos al valor de la economía.
5. **Aspectos que se relacionan con la escolaridad.** Argumentos que hacen referencia al tema académico de los hijos, la escolaridad o el patrón de éxito ligado a la educación escolar
6. **Aspectos de reorganización familiar** Argumentos que hacen referencia al nuevo estilo de vida junto al bebe, pareja, familia y puerperio.

Tomé cada modelo parental por separado y establecí las puntuaciones de dificultades tomando aspectos positivos, negativos y neutros desde el punto de vista de la consigna planteada y luego verifiqué las puntuaciones mayores para poder sacar conclusiones.

### **Clasificación de la muestra según los modelos parentales**

El modelo predominante es el que combina dos modelos; Comunicación Interacción (M1) y Vínculo Afectivo (M5) que juntos hacen el 46% de la muestra seguido por Vínculo Afectivo (30%). En tercer lugar Modelo Comunicación Interacción que corresponde al 16%.



### El sentido de los datos encontrados en el contexto actual

Los porcentajes más pequeños corresponden al resto de los modelos que comparten de forma igualitaria sus cifras, 2% M2; 2% M3; 2% M4; combinación M1/3 3%; y otros no aparecen<sup>5</sup> por lo que no hago foco en estos modelos y combinaciones, centrándome en los principales encontrados, aunque si le doy un sentido a este hecho en particular.

### ¿Por qué encuentro sentido este resultado?

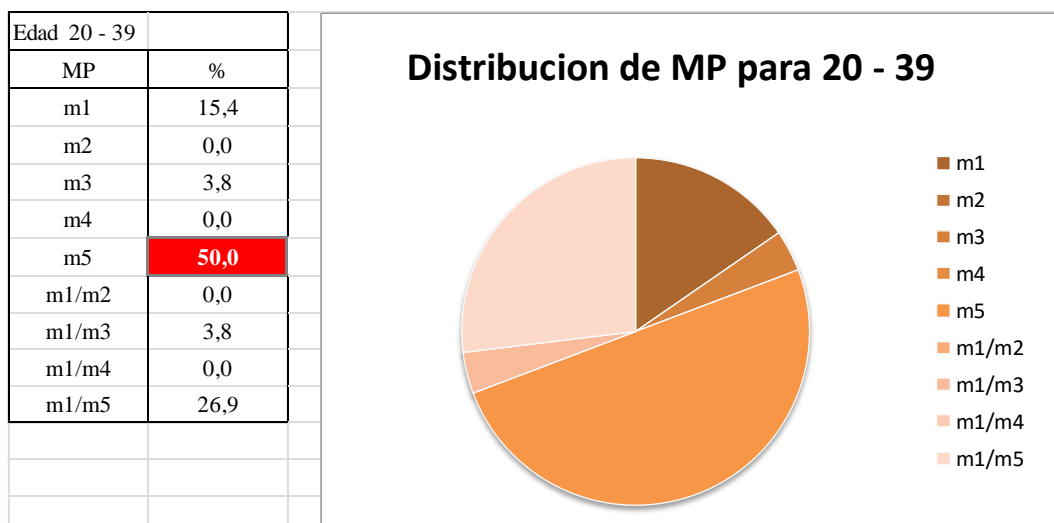
Los resultados del estudio nos acercan a modelos de crianza menos enfocados en la “obediencia” y “autoridad” así como nos muestra menos valoración con las restricciones o castigos físicos. Podríamos deducir que cada vez hay menos casos o van perdiendo fuerza en las pautas de esta época postmoderna.

Los modelos parentales han atravesado cambios a lo largo de la historia pasando de modelos autoritarios a otros más permisivos. Tomando como referencia la clase “estilos de crianza”<sup>6</sup>, en revisión de la historia, partimos de frases del estilo “el niño debe ser educado para ser reformado” atravesando épocas donde la razón era la “vedette”, momento donde se establece los criterios de “buena” y “mala madre” llegando a nuestra época donde la autoridad tradicional está cuestionada y cohabitan varios formatos de crianza. Estamos en un período que podríamos llamar “bisagra” entre una época y otra, entre un cambio y otro. Esta transición de un modelo autoritario a un modelo más afectivo, incluso podemos notarla con las diferencias entre rangos de edad en el siguiente cuadro lo que podría hacernos pensar en esta transición de los modelos y los desafíos que se presentan al tratar de incorporar nuevos modelos de crianza y en

<sup>5</sup> Ver anexo: cuadro Resumen N°1

<sup>6</sup> Ver PPT de Clase “Estilos de crianza”, Claudia Lopez, Setiembre 2018.

como articulamos estos cambios en los contextos actuales con tendencia a la familia nuclear<sup>7</sup>.



## Conclusiones

El siguiente análisis contempla y desglosa únicamente las categorías más encontradas en el estudio:

1. Combinación Comunicación Interacción y Vínculo Afectivo (M1/M5) 46%
2. Vínculo Afectivo (M5) 30%.
3. Comunicación Interacción (M1) 16%.

### 1. La combinación

Esta combinación es entendida como una tendencia fuerte a la escucha, el diálogo y la comunicación como un componente importante de la relación afectiva, que además suma componentes de cercanía física, de disfrute y de afecto.

Como observación general los padres que componen esta muestra revelan niveles de duda y ambivalencias a la hora de tomar las decisiones de crianza. Podemos ver claramente en el cuadro resumen de M1/M5 que aun priorizando al niño y tratando de escucharlo, aparecen algunas dificultades a la hora de la comunicación donde se intenta

<sup>7</sup> Entiendo este concepto en palabras de George Murdock como “un grupo social caracterizado por una residencia común, la cooperación económica y la reproducción. Contienen adultos de ambos sexos, los cuales mantienen una relación sexual socialmente aprobada. También incluye uno o más hijos, propios o adoptados en contraposición de lo que sería vivir dentro de una comunidad.

no caer en la manipulación. Incluso pautas que tienen que ver con temas relacionados al desarrollo están entrando en el terreno de la duda. En este modelo hay una fuerte tendencia al respeto por lo que el niño siente y quiere, de hecho un 96% afirma poder respetar y buscar alternativas junto al niño.

Volviendo al principio en este momento “bisagra”, las dudas sobre “cómo” es la mejor manera, impacta en todos los ámbitos, incluso hay un cuestionamiento sobre las sugerencias del pediatra, un 57% afirma haber dudado de los consejos del pediatra pero aun así seguir sus indicaciones por lo que aún hay creencias muy arraigadas. *Un 48% afirma tener miedo a cometer errores que puedan empeorar las conductas* y esto nos empieza a mostrar el campo fértil para el cambio.

En el campo de las pautas de crianza, el 30% afirma tener o haber tenido dificultades a la hora de marcar límites sin ceder al final. La tendencia al “vínculo afectivo” establece otros acuerdos, y pone en tela de juicio los límites marcados, de hecho un 26% afirma tener dificultades a la hora de corregir una conducta y tratar de mantener la calma cuando la ejecuta.

Una observación que me resulta interesante es que un 52% expresó tener miedo de ser una *"mala madre"*. Dejamos mala madre a libre interpretación de los consultados. Como dice Tomaello (2013)<sup>8</sup> La idea arraigada de que cualquier mujer por el hecho de ser madre es buena persona, ama a sus hijos y es incapaz de hacer nada que los perjudique debe ser derribada. También lo entiendo como el hecho de no ser en palabras de Winnicott la madre “suficientemente buena”<sup>9</sup>.

Por otro lado estos nuevos modelos no aseguran una realidad postparto muy distinta a la que ya conocemos, ni para el niño ni para el adulto, un 43% afirma tener o haber tenido dificultades a la hora del sueño del bebé por la noche. Como si todavía los viejos patrones tuvieran peso en nuestras decisiones. De hecho un 39% afirma haberse puesto nerviosa con el llanto del bebé al no interpretar lo que el bebé quería, por lo que podemos apreciar, aún inclinándose hacia decisiones y formatos más amigables, afectivos y cercanos, todavía no podemos validar lo que sentimos “intuitiva o primariamente” cuando un bebé llora.

---

<sup>8</sup> Tomaello, Flavia, “Mala Madre” Urano, 2013.

<sup>9</sup> “Este autor describe a la **“madre suficientemente buena”** que es capaz de satisfacer las necesidades del infante y de hacerlo tan bien que el infante, cuando emerge de la matriz de la relación infante – madre, puede tener una breve experiencia de omnipotencia” Liliana M. Lund



“Todo parto permite un instante de iluminación, aunque pocas mujeres logran aprovechar la potencia de dicha experiencia”

LAURA GUTMAN, 2007

Quiero decir, estamos revisando que a pesar de ser un modelo orientado a lo afectivo y al respeto en un 96%<sup>10</sup> nos cuesta poder entender lo que nuestros bebés necesitan.

Para sellar esta apreciación un 35% afirma haber atravesado una etapa de postparto dura. Un hallazgo interesante teniendo en cuenta que antiguamente no había registro de esto, ni de la soledad, lo sufriente, la tristeza, la desilusión de no haber sido la etapa que esperábamos, el reconocer que “fue duro” es un avance que permite abrir el debate y encontrar elementos de trabajo.

En contrapartida de esto, un 48% no está de acuerdo con la afirmación de que “la etapa del postparto fue dura” pero si miramos la edades de este segmento, el 82% tiene más de 40 años lo que nos hace preguntarnos, ¿realmente no fue dura o es que no teníamos registro de lo que pasó? O no será como dice Gutman, “*que nos da pereza volver a recordar ese sitio tan desprestigiado, con reminiscencias a ahogo, tristeza y desencanto*”?<sup>11</sup>

Otras dificultades y/o ambivalencias que surgen en este modelo tienen que ver con la separación trabajo/jardín, un 43% afirmaba haberle costado volver al trabajo y un 52% expresó dificultades al momento de la separación con motivo de ir al jardín.

En cuanto a la reorganización familiar, un 22% expresó haber tenido dificultades para pedir ayuda a su pareja, siguiendo esa línea un 26% expresó dificultades para pedir ayuda en general con el bebé. Incluso se vuelve vidrioso en este modelo más afectuoso o de diálogo el peligro de entrar en las aguas oscuras de un modelo más permisivo, que redundaría en un modelo menos esclarecedor para el niño o algo ambivalente y poco predictor para el niño, teniendo ambos modelos cohabitando.

---

<sup>10</sup> Ver en Anexo “Predominio de modelos” Hoja Resumen M1&M5.

<sup>11</sup> Gutman, L. (2007) Puerperios y otras exploraciones del alma femenina.

En las dificultades encontradas y a modo de resumen podemos observar cierta incapacidad de los padres para poner límites o dudas al momento de establecer las pautas, así como miedo ante la corrección de las conductas. Por otro lado podríamos deducir un intenso esfuerzo de los padres por hacerlo “de la mejor manera que pueden” intentando favorecer su bienestar.

Para poder visualizar mejor las dificultades de este modelo armé un cuadrante donde posicioné las principales puntuaciones para observarlas mejor:

**En la encrucijada:** Acá dos Modelos (M1/M5) están activos. En el cuadrante superior izquierdo es donde se encuentra la mayoría de la muestra. Ahí es donde los han situado los esfuerzos, creencias y pautas de los últimos 50 años. De la mutación de modelos más rígidos o restrictivos hacia un “dejar hacer”, no se muta hacia lo afectivo necesariamente sino hacia una “conversación”, un “diálogo”, la generación de acuerdos del estilo:

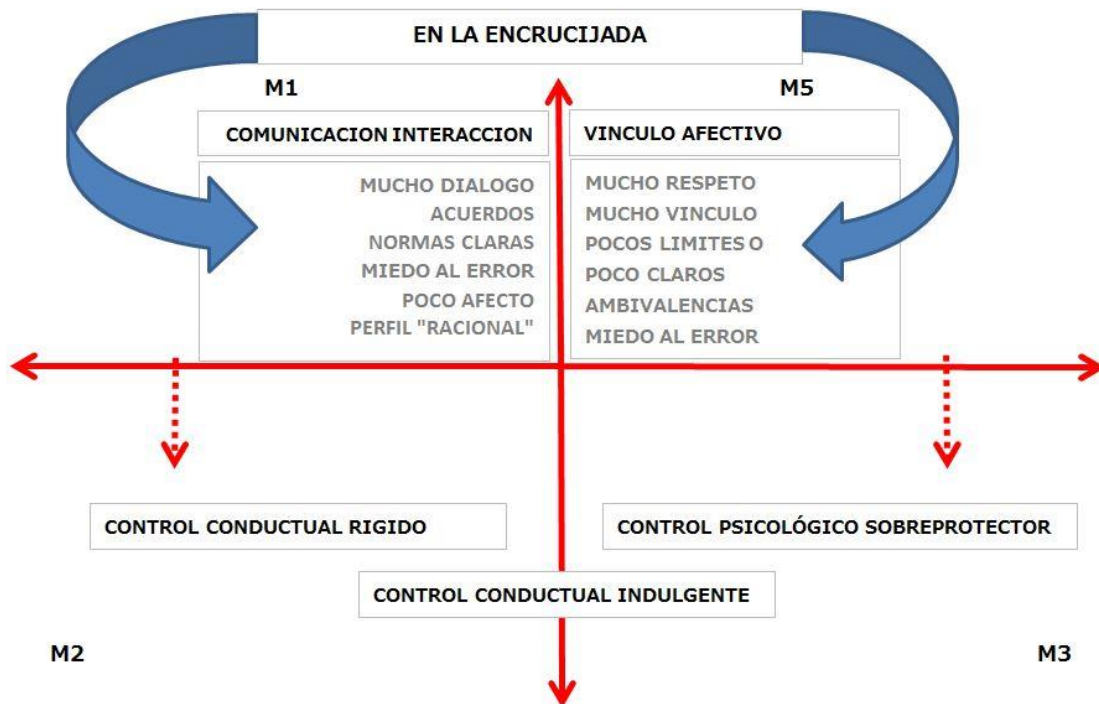
[Convenimos y conversamos sobre la formación de hábitos como la higiene personal, alimentación y los valores.]

Pero muchos corren el riesgo de caer en las arenas movedizas de los cuadrantes inferiores donde se hace referencia a la dificultad de marcar límites, o de comunicar restricciones bajando a la concesión de todos los deseos de los hijos sin poder afinar y “sentir” que es lo que realmente el niño necesita, sin poder detectar incluso “pedidos desplazados” y enfocándonos en satisfacer sin claridad esos supuestos “deseos” que pueden actuar de “refugios” en búsqueda de por ejemplo: “tiempo disponible de mamá o papa”; “ser mirado”; etc.

Otros han conseguido niveles altos de comunicación y respeto basados en una sólida crianza y en la mejora continua de sus pautas, esto puede apreciarse claramente en este tipo de comentarios:

*“Es difícil contestar en términos absolutos porque uno cambia todos los días a fuerza de ensayo y error. Por ejemplo: entre los dos años y los tres de nuestra hija, hubieron algunas palmadas, hasta que un día ella me respondió pegándose a mí y fue un llamado de atención que estábamos por mal camino. El padre y yo reflexionamos al respecto, que no era el vínculo ni el tipo de relación que queríamos establecer con ella y nunca más le pusimos una mano arriba”.*

*“Un día noté que le gritábamos mucho, lo pensamos con el padre... “Si no andamos por la vida gritándole a las personas, por qué si lo hacemos con ella?” y desde entonces nos esforzamos a diario para ser firmes en los límites sin volcar nuestro enojo (y cansancio!) sobre ella... vas observando, reflexionando y cambiando la estrategia sobre la marcha... traté de responder sobre lo que hoy hacemos pero hemos pasado por varias etapas”*



De hecho hay un cuestionar general en relación a las pautas de crianza. Pero se corre el riesgo de que el respeto ganado esté falto de cuerpo, emoción y afecto en los casos donde predomina el *Modelo Comunicación Interacción*. Esto trae aparejado mucha racionalidad tal vez y poco “sentir”. Puede verse claramente que estos perfiles tienen mayores dificultades en aspectos del desarrollo como el sueño. ¿Cómo se explica esto? Porque son arrastrados por el puerperio que es puro campo emocional y aquí las estrategias racionales no funcionan tanto.

## 2. Predominando Modelo Vínculo Afectivo

Increíblemente el *Modelo Vínculo Afectivo* tendría puntuaciones altas en afecto, pero algunas dificultades en el manejo claro de la comunicación, un 33% expresó que a veces se dificultaba hacerlo sin tender a manipularlo por ejemplo contra un 22% del modelo combinado.

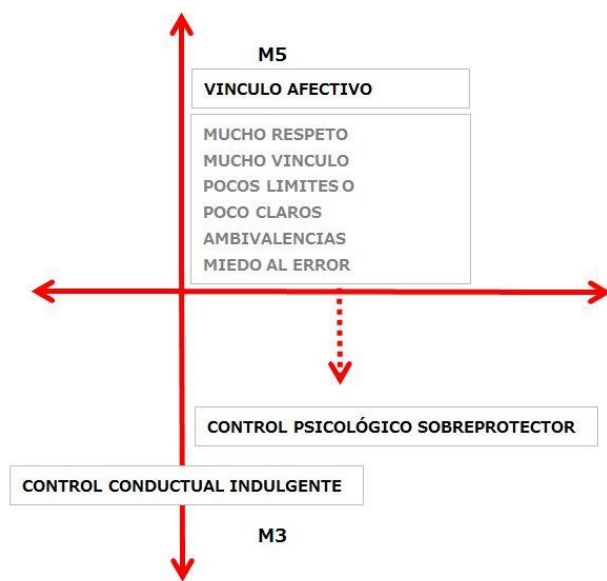
El 60% afirma que lo que más le agrada es satisfacer lo que desean sus hijos. Y afirman no compensar con dinero la falta de presencia. En este modelo se ve al 100% afirmando respetar lo que el niño siente y juntos buscar alternativas para que se sienta mejor.

Un 47% de las personas del *Modelo Vínculo Afectivo*, expresan dificultades para no ponerse nerviosas al intentar interpretar las señales del bebé contra 39% del modelo

combinado. Esto nos interpela en temas como la regulación emocional y el manejo de estrés en la infancia. ¿Hasta qué punto el ser “más afectivo” no tiene que ver con ser más “temperamental” y reactivo? Esto se combina con un 27% que expresa haber tenido dificultades con corregir conductas sin alterarse.

Por otro lado un 33% expresa dificultades para poner límites sin ceder al final, lo que podríamos traducir o mirar aspectos que podrían ser desorganizados para el niño.

### El afecto incondicional que nos habita, lo tapa todo



Siguiendo estos datos y la estructura planteada, en el cuadrante superior derecho siempre brilla el afecto. Mucho amor y mucho respeto.

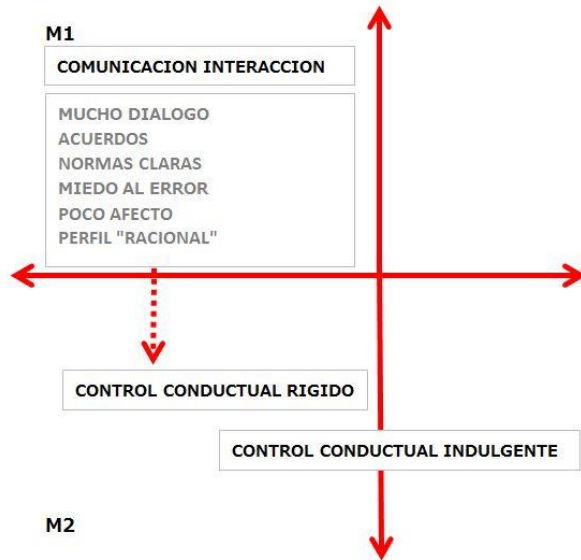
¿Porqué no querer estar ahí? Sabemos instintivamente que todas las madres y padres queremos situarnos allí. Pero aquí vimos que se pueden correr otros riesgos incluso más fáciles de detectar, poca firmeza que se confunde con flexibilidad,

poca capacidad para establecer un rumbo claro, o información clara, dificultades en las etapas de desarrollo, mucho cuestionamiento a la hora de criar que nos hace caer en niveles de exigencia importantes que redundan en niveles de agotamiento que pueden producir ciertos malestares. De hecho en este cuadrante se corre el riesgo de moverse hacia el nivel de más abajo *Modelo Control Psicológico Sobreprotector* con poca capacidad para manejar las estrategias intrusivas y/o controladoras.

Una apreciación interesante que Pereira (2009)<sup>viii</sup> señala, es que la sobreprotección puede estar motivada cuando el niño vino después de muchos años de búsqueda, o era excesivamente deseado, o bien es el resultado de largos procesos de adopción, son padres que están dispuestos a querer a sus hijos por encima de todo, dificultando su individuación o diferenciación. Entonces es probable que muchos de los modelos parentales que establecemos estén teñidos de estos sentimientos, resultado de temas frágiles y difíciles de manejar.

### 3. Modelo Comunicación Interacción

El *Modelo Comunicación Interacción* presenta menos dificultades en general, un manejo más claro de la comunicación, mucho más diálogo y situaciones previsibles para el niño, aunque niveles bajo en afecto. Pueden apreciarse respuestas más “racionales”.



Entrando en la reorganización familiar luego del nacimiento del bebé, en este modelo nadie expresó haber tenido problemas de pareja, así como tampoco la etapa postparto fue vivida como especialmente dura, el 63% dice no estar de acuerdo con esta afirmación. Y volvemos a lo nombrado en el segmento anterior ¿realmente no fue dura o es que no teníamos registro?

Hay un 75% que expresa no tuvo inconvenientes en interpretar lo que el bebé necesita y un 63% no percibe limitaciones para pedir ayuda con el bebé. Entrando en las pautas de crianza el 75% expresa no costarle mantener la calma al momento de manejar las situaciones de crianza, así como a un 75% no le cuesta poner límites, y no suelen ceder. Me pregunto; ¿serán atisbos de rigidez?. En cuanto a la separación, el 75% comenta que no le costó volver al trabajo y tiene lógica en nuestra cultura occidental donde nos identificamos familiarmente con el mundo material, todo lo concreto y demostrable, la acción, el impulso, los resultados tangibles, terreno allanado por la costumbre y la estructura de nuestras creencias, sin embargo no estamos acostumbrados a lidiar con lo que no se ve, la intuición, el mundo onírico y la magia<sup>12</sup>.

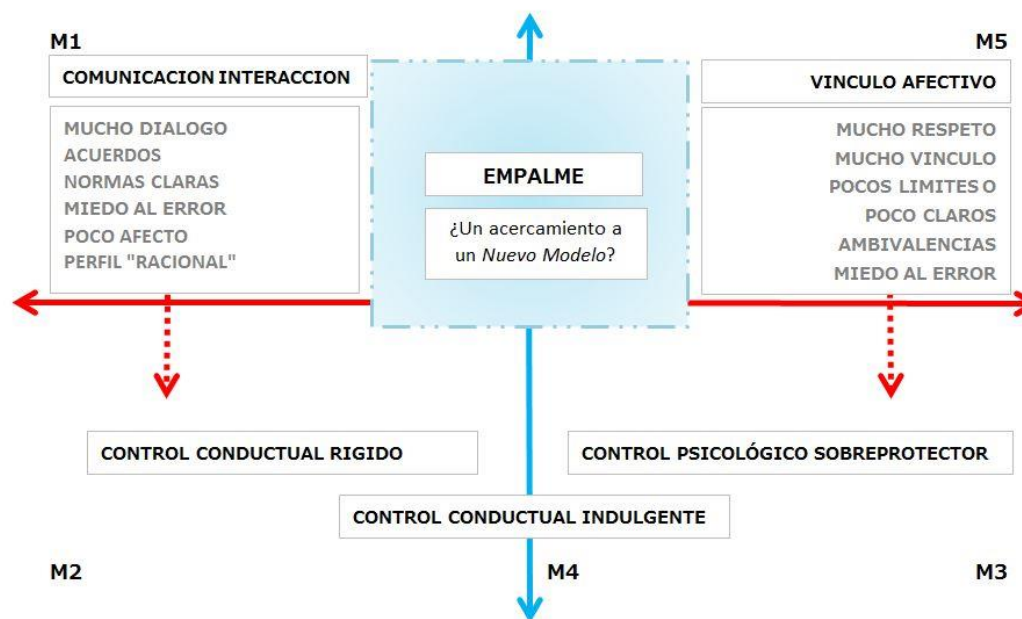
En este mismo modelo podemos observar que el 50% colabora con los deberes por ejemplo, a diferencia del *Modelo Vínculo Afectivo* en que un 100% expresaron hacerlo.

#### **Empalme: un acercamiento a un nuevo modelo**

En todos los modelos analizados, hay valores que se repiten y predominan, que parecen ser comunes a todos aunque en diferentes niveles y uno de ellos es el miedo a cometer

errores<sup>13</sup>. Esto me remonta a una de las primeras tareas cuando hablé de “la sociedad del cansancio” (Han B. 2012), el sujeto de rendimiento, que tal vez tiene que ver con este período “bisagra” en donde aún no encontramos el punto de equilibrio. Todos nosotros como madres o padres, también somos representación de este modelo. Así lo afirma Han: “No-poder-poder-más conduce a un destructivo reproche de sí mismo”<sup>ix</sup> o en palabras de Ana María Constaín *“Pareciera que la maternidad trae consigo una buena dosis de culpa. Que una criatura tan pequeña y vulnerable esté a nuestro cargo y que de alguna manera seamos una influencia tan importante en lo que va a convertirse, puede ser una horrible carga.”*<sup>14</sup>

Tenemos en el centro del cuadrante una combinación de ambos modelos (M1 & M5). En este empalme hay transformación pero también hay un quiebre. Hay una aceptación de que todo cambió pero también miedo a no hacerlo lo suficientemente bien.



*“La crianza de mis 2 hijos fue algo que me cambió la vida completamente, fue un mundo nuevo que recorrer y en el que nunca dejo de aprender y equivocarme pero confiando en mi pareja de que recorreremos este viaje juntos” (tomado de las preguntas abiertas)*

<sup>13</sup> Ver anexo: cuadro resumen 8 % sobre el miedo en todos los modelos

<sup>14</sup> Recuperado de <http://crianzaygestalt.blogspot.com/2013/01/la-mala-madre.html>

# crianza en 6 claves

## REFLEXIONES FINALES

**Start Me Up:** Afecto no es contradictorio a límites. Los límites existen para todos. Entre tantas pautas y consejos, a medida que nos esforzamos por encontrar la mejor teoría, aquella que calce con lo que pensamos e incluso con cómo nos enseñaron, nos formamos una idea de lo que esperamos de esos “límites” o “métodos”. Nos gustan porque nos ayudan a ordenar la vida que queremos para nuestros hijos, nos brindan cierta “estabilidad” principalmente porque nos tranquiliza saber que están en el “camino correcto” según nuestra propia vara por supuesto, y nos vamos alejando de sus verdaderas necesidades, las más sutiles, las que son de ellos.

**Time Change Everything:** Del autoritarismo a los límites negociados. Acuerdos y diálogo con afecto. Conversar no significa que los niños se desquiciarán y harán cualquier cosa, significa que los estamos tomando en cuenta. **Empatía:** esto responde a lo que Alan Sroufe llama “la base relacional”<sup>15</sup>. Este niño puede responder a otros con empatía porque conoció la empatía de su cuidador.

**Emocional Rescue:** Si te pasas todo el día dudando entrarás en crisis. Confía en tu voz interior. Pide ayuda, y pregunta cada cosa que te genere incertidumbre. Busca información para dar con aquella que encaje en tu experiencia personal. La Maternidad como transacción espiritual exige disponibilidad y el modo de practicarla es con disponibilidad. No hay otra opción posible.

*“Ahora bien, si trabajamos ¿podemos fusionar con nuestros hijos pequeños? Por supuesto. Si antes del nacimiento del niño hemos sido capaces de construir algún*

---

<sup>15</sup> Presentado en el V Congreso Internacional de la Red Iberoamericana de Apego. Véase aquí: <http://innovation.umn.edu/parent-child/>

*sostén eficaz, al llegar a casa no nos vamos a ocupar de ninguna otra tarea que no sea desnudarnos y recostarnos con el bebé en brazos”*<sup>16</sup>

**Gimme some respect:** El amor transformará la maternidad por completo de forma positiva solo si está construida sobre el respeto. Sin respeto no hay amor, y el respeto es para todos, niños y adultos. Rodrigañez lo expresa muy bien en esta cita *“La actitud con las criaturas es diferente no sólo porque como hemos dicho antes, subestimamos sus capacidades, sino también porque tenemos inconscientemente interiorizado que estamos por encima de ellas, que somos sus superiores y ellas son nuestras subordinadas. Somos prepotentes con la infancia, en el sentido literal de la palabra: pre-potentes, tenemos el Poder previo, un Poder fáctico –el dinero, los medios- sobre todas sus actividades cotidianas; y podemos obligarlas por las buenas o por las malas”*<sup>17</sup>

**Beautiful obsesion:** *“Mirarle sin cesar era como tocarlo, era conseguir que siguiera respirando con nosotros. Lo amé de inmediato. Era exageradamente seductor. El amor aumenta día tras día. Los tópicos recuperan para mí su sentido, las fórmulas, si, ya que yo daría mi vida por él, sin metáforas”*<sup>18</sup>. El bebe nos despierta a un nuevo mundo. ¿Se puede enseñar a ser madre? Sencillamente no se puede enseñar más que orientar en dirección del amor y de ese mantenimiento de la fusión emocional con el niño que es la que nos da todo el conocimiento para llevar adelante la crianza. ¿Si en vez de tratar de interpretar me dedico a sentir, que pasaría?

**All i have to do is dream:** He aprendido a lo largo de mi maternidad, de este curso y sellado con este trabajo en particular que todo está dominado por las creencias que otros nos imponen. En consecuencia cada vez que nos encontramos frente a algún obstáculo en la crianza de nuestros niños o alguna dificultad, me digo: “espera un segundo, escucha al niño y escucha tu voz como si fueras el niño”. Esa es la esencia de la maternidad, hay que volver siempre al niño, a su voz interior que es la voz que algún día tuvimos. A ese sentir que nadie nombró.

---

<sup>16</sup> Gutman, Laura. Puerperios y otras exploraciones. 1ª.Ed. Ciudad Autónoma de Buenos Aires, Planeta 2014.

<sup>17</sup> "Poner límites o informar de los límites" recuperado de <http://sites.google.com/site/casildarodriganez/-poner-limites-o-informar-de-los-limites>

<sup>18</sup> Darrieussecq Marie. “El Bebe” Editorial Anagrama 2004. Pag. 31



Por lo tanto siempre que nos bloqueamos podemos volver al principio, ya que son los niños, no nosotros, quienes determinan su propio despliegue. La verdad es que nosotros no podemos determinar nada, solo podemos ofrecer el lugar donde ese *sí mismo*<sup>19</sup> se pueda desplegar con facilidad, permitir las condiciones, ofrecer información, ofrecer un estante donde ordenar, de repente podremos ofrecer alguna herramienta para que la caminata sea lo más llevadera posible, y puedan cortar la maleza del camino, aunque no sabemos si servirá para la maleza de este tiempo, de este entorno, de este momento, podemos intentarlo con la única intención de ser mentores y guías que promueven lo que ya está ahí latente, a punto de estallar. Es un cambio de perspectiva. Tal vez un sueño, ser creadores de un nuevo *Modelo Parental* que tenga en el centro a cada niño.

“Solo si volvemos a poner a cada niño en el  
centro de la escena, nuestra civilización  
tiene oportunidades de paz y prosperidad”  
Laura Gutman

---

<sup>19</sup> [...]La experiencia de esta meta proporciona al individuo una íntima imperturbabilidad, una calma y una plenitud de sentido de la vida, en cuyo campo puede aceptarse a sí mismo y encontrar un punto medio entre las contradicciones de su naturaleza interior. En lugar de ser un ente fragmentario que ha de aferrarse a puntos de apoyo colectivos, deviene un ser humano total e independiente, que no explota y absorbe infantilmente a su entorno colectivo, sino que lo enriquece y confirma mediante su presencia. La experiencia del Sí-Mismo proporciona el sentimiento de hallarse asentado en lo más profundo de la propia mismidad, sobre un fundamento firme, sobre una parcela de íntima eternidad " C.G.Jung. Su mito en nuestro tiempo. (FCE, 1982).

## Bibliografía general

---

<sup>i</sup> Reyna, C. (2012). Alcoholismo parental y desempeño social en niños: el rol mediador del clima familiar. *Liberabit*, 18(2), 117- 124.

<sup>ii</sup> Rodrigo, A., Ortale, S., Sanjurjo, A., Vojkovic, M., & Piovani, J. (2006). Creencias y prácticas de crianza en familias pobres del conurbano bonaerense. *Archivos Argentinos de Pediatría*, 104(3), 203-209.

<sup>iii</sup> CONCEPCIONES SOBRE LA CRIANZA: EL PENSAMIENTO DE MADRES Y PADRES DE FAMILIA *Liberabit*. Revista de Psicología, vol. 22, núm. 1, 2016, pp. 31-41 Universidad de San Martín de Porres

Lima, Perú Disponible en: <http://www.redalyc.org/articulo.oa?id=68646348003>

<sup>iv</sup> ESTILOS EDUCATIVOS PARENTALES. REVISIÓN BIBLIOGRÁFICA Y REFORMULACIÓN TEÓRICA Susana TORÍO LÓPEZ, José Vicente PEÑA CALVO y M.<sup>a</sup> del Carmen RODRÍGUEZ MENÉNDEZ Universidad de Oviedo. Facultad de Ciencias de la Educación. Departamento de Ciencias de la Educación. C/ Aniceto Sela, s/n. 33005 Oviedo

<sup>v</sup> ESCALA DE FUNCIONAMIENTO PARENTAL (EFP) de Sylvia Arroyo Vaquero y Gonzalo Aza Blanc en “Validación de un instrumento de medida para padres que sufren Violencia Filio-Parental en sus familias”.

<sup>vi</sup> Baumrind, D. (1973). The development of instrumental competence through socialization. A.D. Pick (ed.). Minnesota Symposia on child psychology. Minneapolis: University of Minnesota Press. 7: 3-46.

<sup>vii</sup> “Pensamiento y acción en torno a la familia: Modelos y Competencias parentales” de MARTÍNEZ-LICONA, José Francisco y INFANTE-BLANCO, Alejandra

<sup>viii</sup> Pereira, R. y Bertino, L. (2009). Una comprensión ecológica de la violencia filio-parental. *Redes*, 21, 69-90.

<sup>ix</sup> Han B. (2012) *La sociedad del cansancio*. Barcelona, España. Herder (Pag.31)

Gutman, L. (2012) *El Poder del discurso materno*. Buenos Aires, Argentina. Del nuevo extremo.

Han B. (2012) *La agonía del eros*. Alemania. Herder Editorial

Trabajo Final

Diploma en Primera Infancia

Instituto Uruguayo de Lactancia Materna

Rosina Walkiria Alvarez

Diciembre, 2018